

Hydroizolace, odvodnění, odpojení WPSTOP 3

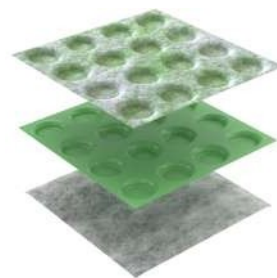


Popis

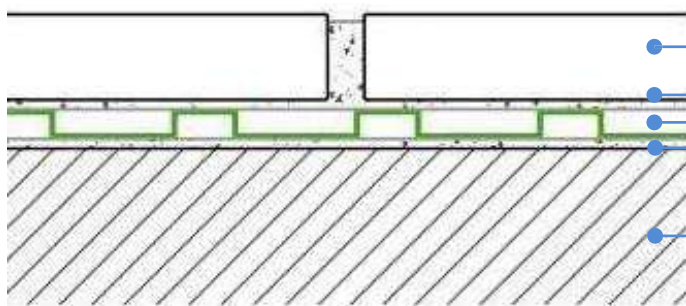
WPstop 3 je spojená polyetylenová (PE) membrána se dvěma vrstvami netkaného polypropylenu (PP) pro pevné přilepení dlaždic k lepidlu.

WPstop 3, určený k pokládce pod obklady a dlažby a přírodní kámen, překonává problémy při pokládce na problematické podklady, které vyžadují hydroizolaci, separaci a vyrovnání tlaku vodní páry při přítomnosti vlhkosti.

WPstop 3 se pokládá přímo na betonovou desku nebo dobře ukotvenou keramickou či mramorovou podlahu pomocí lepidla na dlaždice, které splňuje požadavky normy DIN EN 12004, třída C2 S1.



Aplikace

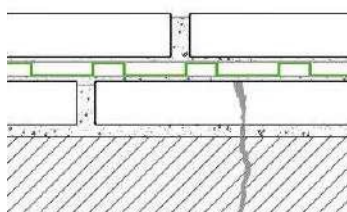


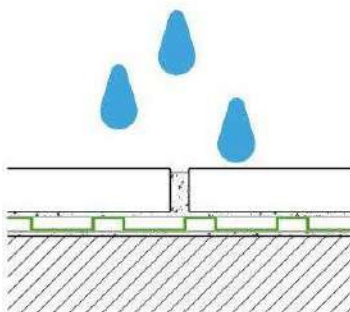
lepení
 obkladů a
 dlažeb
 WPSTOP 3
 adhesiv
 podpora

Oddělení

Systém WPstop 3 odděluje podlahovou krytinu od podkladu, čímž absorbuje veškerá napětí přicházející zespodu (smršťování, dilatace, pohyby, zatížení atd.) a zajišťuje, aby se nepřenášela na podlahu.

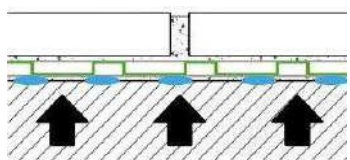
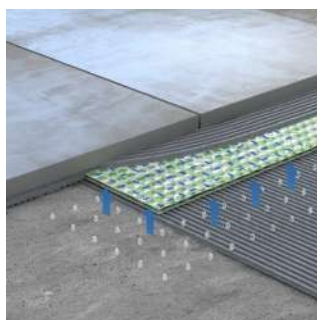
Systém WPstop 3 plní také funkci ochrany proti prasklinám (přemostění trhlin), protože vyrovnává trhliny v betonu nebo dlaždicích s pohyby až do 1 mm. Tím zabrání jejich pronikání do povrchové vrstvy.





Hydroizolace

WPstop 3 je hydroizolační membrána pro vnitřní i vnější prostředí. Pro dosažení vodotěsnosti je třeba pryžový pás přesně položit ve spojích membrána-membrána (PBE5 nebo PBE30) a mezi pásy a rohové díly (řada membrán WPstop), vedle stěn a kolem pevných prvků v konstrukci. Ve spárách je vyžadován přesah minimálně 5 cm, provedený pomocí MS polymerního tmelu (jako je Profilpas PP/96) nebo dvousložkové hydroizolační cementové malty (EN 14891).



Uvolňování par

Geotextilie na spodní straně membrány umožňuje únik vodní páry do sítě propojených kanálek v síťovině. Díky této vlastnosti je fólie WPstop 3 vhodná pro pokládku na ne zcela suché podklady, což urychluje dobu pokládky podlahy a zároveň poskytuje separační vrstvu.

Technické specifikace

Centrální membránové těleso	Polyethylen
Barva membrány	zelená
Vrstvy netkané textilie	Polypropylen
Barva netkané textilie	bílá
Tloušťka membrány	3 mm
Hmotnost	přibližně 550 g/m ²
Hustota konvexity	cca 2500 na metr čtvereční
Objem vakua mezi konvexitami	cca 1,56 l/m ²
Provozní teplota	od -40 °C do +80 °C
Pokyny pro skladování	Chraňte před UV zářením
Rozměry	Role 1,00 x 30,00 m
Paleta	8 rolí na paletě (240 m ²)
Další vlastnosti	Odolnost vůči široké škále chemických přípravků Odolnost vůči napadení houbami a bakteriemi Odolnost vůči prorůstání kořenů

Pokud je membrána vystavena speciálním látkám nebo s nimi přijde do styku, kontaktujte náš technický tým a uveďte podrobnosti o koncentraci, teplotě a době trvání expozice. Membránu WPstop 3 lze použít v různých aplikacích, v případě neobvyklého chemického nebo mechanického namáhání je třeba každé použití posuzovat individuálně. Uvedená doporučení jsou čistě příkladová.

Díky spojení dvou vrstev polypropylenové netkané textilie zaručuje adhezní vazba mezi lepidlem a podkladem a podlahou a WPstop3 odolnost proti smyku přibližně $\geq 0,2 \text{ N/mm}^2$.

Předpisy týkající se kloubů

Norma UNI11493-1 stanoví, jak se klasifikují pohybové spáry, a poskytuje pokyny pro jejich instalaci. Strukturální spára: spáry, které jsou v celé hloubce obkladu i podkladu.

Dělicí spára: vložená do betonové desky nejméně do jedné třetiny hloubky. V krytině z dlaždic musí být identické, souvislé spáry. Pohyblivá spára: přerušení pouze v hloubce podlahové krytiny.

Tyto spoje musí mít správnou velikost, která závisí na formátu krytiny, teplotních výkyvech a očekávané deformaci. Díky oddělení a neutralizaci napětí v podkladu nebo podlaze můžete s WPstop 3 pokládat desky o větších plochách mezi spárami.

Pokud existuje riziko vodorovné deformace v dělicích spárách v podkladu (min. nebo rovné 2 mm), nemusí se díky výše zmíněné funkci spára vynášet na povrch pomocí WPstop 3.

Při dodržení platných předpisů (11493-1) mohou být pohybové spáry umístěny na povrchu v blízkosti spár v podlaze. V případě konstrukčních spár položte WPstop 3 až ke spáře a za ní začněte znovu.

Pokud se WPstop 3 používá jako hydroizolační systém, naneste ve spárách mezi deskami pryžový pás (PBE5 nebo PBE30) a upevněte jej pomocí MS polymerního tmelu (např. Profilpas PP/96) nebo dvousložkové hydroizolační malty na bázi cementu (EN 14891).

Ve venkovním prostředí (terasy a balkony) nesmí být velikost ok v pohybových spárách větší než 3 x 3 m, v některých případech mohou být nutné i menší rozměry.

Použití a druhy podpory

WPstop3 by měl být položen na rovný, mechanicky odolný povrch, ze kterého byly odstraněny všechny volné části, mastnota, olej, prach, barva nebo vosky. Při práci s venkovními povrchy zkontrolujte, zda je sklon dostatečný pro odtok dešťové vody, a při překrývání zkontrolujte, jak dobře je stará podlaha ukotvena a jak je čistá. V každém případě je nutné trhliny širší než 1 mm utěsnit dvousložkovou epoxidovou pryskyřicí. Při rekonstrukcích lze stávající podlahu ponechat a použít ji jako podpěru pro novou podlahu, pouze pokud je dokonale ukotvena.

Balkony a terasy

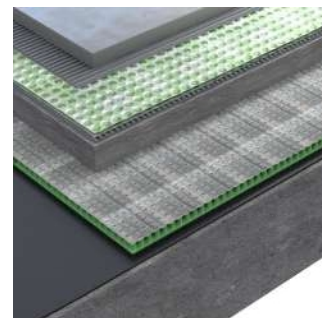
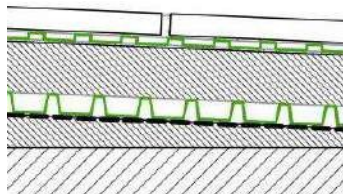
Při práci na terasách a balkonech musí mít betonová deska/pokrytí správný sklon, jak je uvedeno v platných právních předpisech.

Vrstva keramických dlaždic se pokládá na vodotěsný podklad: na betonový podklad s WPstop 3 a/nebo pod betonový podklad s vodotěsným pláštěm a WPstop 10 (ochranná drenážní vrstva).

Systém WPstop 3 se připevňuje k betonovému podkladu, aby oddělil podlahu od betonu a chránil ji před vztlínající vlhkostí. WPstop 3 také neutralizuje napětí, které vzniká v podkladu v důsledku teplotních výkyvů mezi létem a zimou.

Pro dosažení voděodolnosti je třeba přesně vytvořit spáry mezi stěnou a stěnou a přechodová místa pomocí pryžových pásů ve spojích mezi membránou a stěnou (PBE5 nebo PBE30) a mezi pásy a rohovými dílci (řada membrán WPstop), vedle stěn a kolem pevných prvků v konstrukci. Ve spojích je vyžadován přesah minimálně 5 cm, provedený pomocí MS polymerního tmelu (např. Profilpas PP/96) nebo dvousložkových hydroizolačních cementových malt (EN 14891). Keramický

dlaždice by měly být vždy pokládány "na plný rozptyl" s použitím formátů dlaždic větších než 5 x 5 cm a o tloušťce nejméně 6 mm, při dodržení dělicích a pohyblivých spár, jak je předepsáno v právních předpisech pro použití nebo projektantem.

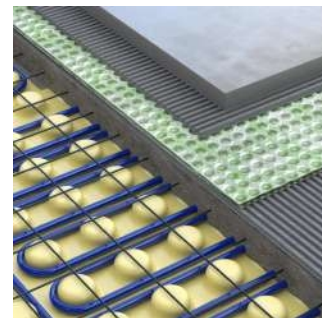


Betonové desky

Platné předpisy (11493-1) předepisují, že aby byla betonová deska považována za vyhovující jako podklad pro keramické obklady, musí být ponechána nejméně 28 dní ve stavu ztvrdnutí a mít relativní vlhkost nižší než 2 %. Toto pravidlo směřuje k omezení rizika deformace, mechanického namáhání nebo teplotních výkyvů během vytvrzování. Ve skutečnosti se tyto problémy mohou vyskytnout i po uplynutí této doby. Při použití systému WPstop 3 lze podlahové krytiny pokládat na betonovou desku, jakmile je dostatečně suchá, aby se po ní dalo chodit. Jakékoli pnutí, trhliny nebo deformace, které se na povrchu vyskytnou, budou vyrovnány systémem WPstop 3 a budou blokovány, aby nedosáhly na krytinu z dlaždic.

Vyhřívané desky

WPstop 3 lze instalovat i na vyhřívané desky, přičemž je třeba dodržet doporučení výrobce a respektovat stávající dělicí spáry. Sít' komunikačních kanálků na zadní straně membrány umožňuje rychlé a rovnoměrné šíření tepla pod podlahou.



Oprava

- Podklad musí být rovný, mechanicky odolný a musí být odstraněny všechny volné části, mastnota, olej, prach, barva nebo vosky. Před pokládkou WPstop 3 případně povrch vyrovnejte. Případné trhliny na povrchu o šířce větší než 1 mm utěsněte epoxidovou pryskyřicí. Při pokládce na stávající podlahu zkontrolujte, zda je pevně ukotvená a čistá.
- Zvolte správné lepidlo (výkon minimálně C2 S1), které odpovídá typu podkladu. Lepidlo se musí spojit s podkladem a oběma vrstvami netkané textilie. Vždy zkontrolujte, zda nedochází k neslučitelnosti materiálů.
- Nastříhejte role WPstop 3 na správnou délku.
- Lepidlo rozetřete na podklad pomocí vhodného zubového roztírače a povrch navlhčete, aby se zvýšila zpracovatelnost lepidla při vysoké okolní teplotě.
- Na dřívě nanesené lepidlo položte WPstop3, rozetřete ho hladítkem a rovnoměrně přitlačte po celé ploše. Počkejte na dobu otevření lepidla, zkontrolujte, jak je membrána vlhká, a ujistěte se, že je napnutá. Pokud se WPstop 3 používá pouze jako separační vrstva, spáry a přechody mezi stěnou a podlahou se nemusí utěsňovat pryžovým pásem (PBE/30 nebo PBE/5). Pokud je vyžadována ochrana proti vodě, postupujte podle pokynů pro pokládku na balkony a terasy.
- Aby nedošlo k poškození právě položené membrány WPstop 3 a k jejímu odtržení nebo protržení, doporučujeme chránit povrch před mechanickým namáháním (přeprava materiálu po něm) položením dřevěných prken jako chodníků. Při práci venku chraňte plochu před přímým slunečním zářením a před nanesením lepidla odstraňte z dutin veškerou stojatou vodu.
- Po instalaci aplikace WPstop 3 můžete nastavit dlaždice. Hladkou stranou roztírací lišty přejeďte po lepidle a ujistěte se, že jsou vyplněny všechny dutiny zkráceného kužele. Další vrstvu nanášejte mokré na mokré pomocí zubaté stěrky vhodné velikosti pro formát dlaždice. Poté dlaždice položte na lepidlo technikou "dvojitého roztírání" (zpětné roztírání dlaždic) a dodržujte platné předpisy (UNI 11493-1), také pokud jde o dobu otevření lepidla.
- Pro pohybové a obvodové spáry se rovněž řiďte platnými předpisy (UNI 11493-1).

Péče a údržba

WPstop 3 musí být skladován mimo dosah UV záření, a proto nesmí být ponechán na přímém slunečním světle. Po nalepení na podklad musí být dlaždice usazeny do 3-5 dnů.

Při venkovní instalaci WPstop 3 je třeba provést několik dalších kroků: chránit plochu před přímým slunečním zářením, za určitých okolností použít rychletuhnoucí lepidla a v případě, že je třeba materiál přepravovat přes membránu, položit přes ni prkna, aby vznikl chodník.

Protipožární opatření

V případě požáru použijte chemické hasicí přístroje, suchý písek nebo pevné hasicí prostředky.

Poznámky:

Uvedené indikace, pokyny, předpisy a nařízení vycházejí z evropských zákonů a norem, které jsou odděleny od dalších doplňků nebo specifikací v jednotlivých zemích. Veškeré uvedené informace, přestože vycházejí z našich zkušeností, je třeba brát jako návod a vždy je zkontrolovat s instalačním technikem a s ohledem na konkrétní podmínky na místě instalace.

V případě jakýchkoli pochybností proveďte nezávislé testy nebo se obraťte na naše technické oddělení, které vám poskytne další informace. Společnost Profilpas odmítá jakoukoli odpovědnost za škody na osobách nebo věcech způsobené nesprávným používáním výrobku.

Uživatelé musí sami zjistit, zda je výrobek vhodný pro požadované použití, a nesou plnou odpovědnost za případnou nesprávnou instalaci materiálů.